

## 注意

- ✓ 薬液を手を使ってわきに塗らないでください。
- ✓ 薬液が手についたら、すぐに洗い流してください。
- ✓ 薬液を塗る範囲に傷や湿疹、皮膚炎がある場合は医師に相談してください。
- ✓ 薬液のついた手で顔をさわったり、目に入れたりしないよう注意し、万一目に入った場合は、すぐに水またはぬるま湯で洗い流してください。
- ✓ 火気のないところでご使用ください。
- ✓ ご使用後は、キャップを閉めて、直射日光、火気を避けて、こどもの手の届かないところに室温で保管してください。



エクロック®ゲルのご使用にあたり  
気になることや分からないことがありましたら、  
すぐに医師・薬剤師にご相談ください。

医療機関名

# エクロック®ゲルを 使用される方へ

監修

横関皮膚科クリニック 院長

横関 博雄 先生

池袋西口ふくろう皮膚科クリニック  
院長

藤本 智子 先生



エクロック®ゲルご使用前に、本冊子を必ずお読みください。

科研製薬株式会社

げんばつせいえきかたかんしょう  
原発性腋窩多汗症とは  
どんな病気ですか？

💧 汗の量が多くなる原因となる  
病気や障害がないにもかかわらず、  
多量のわき汗に悩まされる疾患です。

シャツに汗染みができるなど、日常生活に支障をきたすほど  
多量のわきの汗が、明らかな原因がないまま6ヵ月以上  
みられ、以下の6症状のうち2項目以上あてはまる場合を  
「原発性腋窩多汗症」と診断しています\*1。

原発性腋窩多汗症の診断基準\*1

- 最初に症状がでるのが25歳以下であること
- 左右両方で同じように発汗がみられること
- 睡眠中は発汗が止まっていること
- 1週間に1回以上多汗の症状がでること
- 家族にも同じ疾患の患者さんがいること
- わき汗によって日常生活に支障をきたすこと

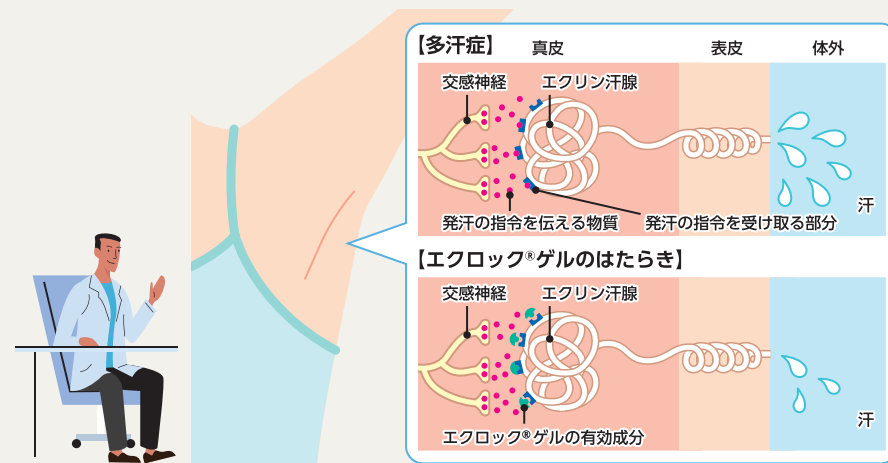


\*1 藤本 智子ほか: 日本皮膚科学会雑誌. 2015; 125 (7): 1379-1400. より改変 ©日本皮膚科学会

エクロック®ゲルは  
どんなお薬ですか？

💧 日本で初めて  
健康保険の適用が認められた、  
原発性腋窩多汗症用の塗り薬です。

エクリン汗腺\*が交感神経から伝えられる汗を出す指令を  
受け取れないようにブロックすることにより、発汗を抑える  
ことが期待できます。



\* エクリン汗腺は、皮膚の中にある汗をつくる器官のひとつで、主に体温調節のために、水分の多い汗を分泌します。多汗症の症状である多量の汗は、主にエクリン汗腺から出ています。



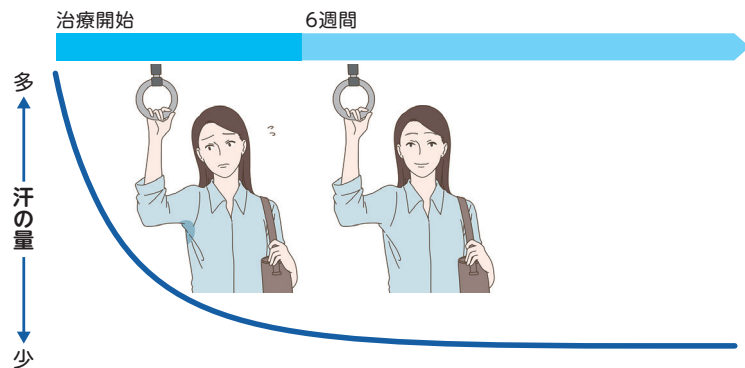
# いつ、どのくらいの 期間塗るのですか？

## 1日1回、まずは6週間を目安に 塗り続けてください。

- このお薬は、原発性腋窩多汗症の症状を抑えるお薬です。  
**1日1回、継続的に**塗ることで効果を発揮します。  
忘れないように**毎日決まった時間に**塗りましょう。  
起床時 入浴後 就寝前 その他 ( )

- **多汗症治療は続けることが大切です。**塗り始めて数日から2週間くらいで効果を感じる患者さんもいれば、効果を感じるまでに時間がかかる患者さんもいます。治療を続ければ効果を感じる可能性がありますので、まずは6週間を目安に塗り続けましょう。

治療を続けたときのイメージ



※症状の改善には個人差があります。



# どのように 使うのですか？



2次元バーコードをスマートフォンなどで読み取り、使用方法の解説動画をご覧ください。

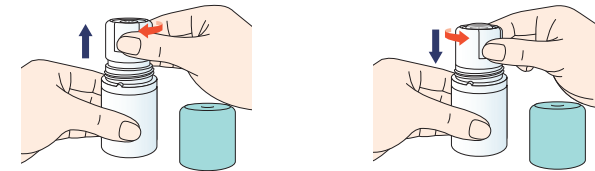
## ツイストボトルの使い方

## 1日1回、両わき全体に塗布します。

わきの水気をタオルなどでよく拭き取ってから使用してください。  
ボトルから、キャップを外して使用します。



- 1 頭部を**右**(時計回り)に止まるまでゆっくり回します。このとき、頭部が上がります。次に、頭部を**左**(反時計回り)に止まるまでゆっくり回し、もとに戻します。このとき頭部が下がり、片わき1回分の薬液が出ます。



- 2 薬液をわき全体に塗り広げます。



- ! 使用量は、**右わきに1回分、左わきに1回分**です。
- ! 手に薬液がついた場合には、**絶対に顔や目をさわらず**、すぐに水で洗い流してください。
- ! 薬液を塗った後、**わきが乾くまでは寝具や衣服が触れないように**注意してください。
- ! 使用後の吐出面に残った薬液は、ティッシュペーパーなどで**ていねいに拭き取ってください。**



# どのように 使うのですか？

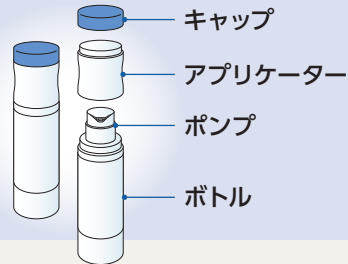


2次元バーコードをスマートフォンなどで読み取り、使用方法の解説動画をご覧ください。

## アプリケーター付きボトルの使い方

### 1日1回、両わき全体に塗布します。

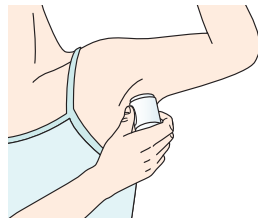
わきの水気をタオルなどでよく拭き取ってから使用してください。ボトルから、キャップとアプリケーターを外して使用します。



**1** ポンプを押して、アプリケーターの上面に薬液をのせます。



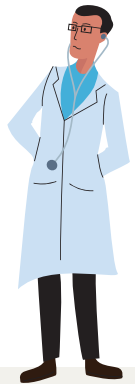
**2** 薬液をわき全体に塗り広げます。



- ❗ 使用量は、右わきにポンプ1押し分、左わきにポンプ1押し分です。
- ❗ 手に薬液がついた場合には、絶対に顔や目をさわらず、すぐに水で洗い流してください。
- ❗ 薬液を塗った後、わきが乾くまでは寝具や衣服が触れないように注意してください。
- ❗ 使用後のアプリケーターに残った薬液は、ティッシュペーパーなどでていねいに拭き取るか、水で洗い流してください。

# 以下のような症状があらわれたら、 使用をやめて、 すぐに医師の診察を受けてください。

- 皮膚炎や紅斑、かゆみ、湿疹、刺激感
- 口の渇き
- 尿が出にくい
- 視界がぼやける、光をまぶしく感じる  
など



● 緑内障や前立腺肥大症の方、わきに傷や湿疹・皮膚炎  
などがある方、妊娠中や授乳中の方は、あらかじめ  
医師・薬剤師に伝えてください。

そのほか、気になる症状があらわれたときは、医師に  
ご相談ください。